



Le séjour 2008 «Falaises d'Ardèche»

Le G.E.S.T. organise entre le 20 et le 26 avril 2008 un séjour d'escalade en falaises et grandes voies.

Nous avons prévu et réservé 16 places pour cette année
(Avec une simulation sur la base de 12 grimpeurs et 4 accompagnateurs)

LES DATES.

Un départ de ST THI BAULT le dimanche 20 avril 2008 au matin

- Le séjour du lundi 21 avril au vendredi 25 avril inclus

Le retour est prévu sur St Thibault le samedi 26 avril 2008 au soir



CONDITIONS DE PARTICIPATION

- Grimper en tête et à vue le niveau 5b/5c en falaise
- Avoir une semaine de vacances entre le 20 et le 26 avril 2008.
- Connaître et avoir un minimum de maîtrise sur les techniques de sécurité et de cordes (Assurance, rappel, relais, rechange,...)
- Bien prendre en compte que le séjour est intensif, il ne s'agit pas de tourisme (pour les participants 'grimpeurs')
- Avoir 16 ans minimum (pour les participants grimpeurs et avec autorisation parentale).
- La prise en compte des inscriptions est soumise au versement d'arrhes et au versement du solde au plus tard le 28 mars 2008
- La participation aux frais de séjour (hors transport) est à régler directement auprès du G.E.S.T. celui-ci prend en charge l'intégralité du règlement global du séjour et frais d'hébergement auprès du gîte d'accueil
- Les frais de transport ne sont pas inclus dans les frais de stage et seront à prendre en compte suivant le mode de transport choisi par la majorité des participants
- L'inscription à ce stage est réservée en priorité aux adhérents et accompagnateur du G.E.S.T.
- La participation financière du G.E.S.T. est EXCLUSIVEMENT réservée aux adhérents et accompagnateurs du G.E.S.T.

CLOTURE DES INSCRIPTIONS.

- La clôture des inscriptions est fixée au vendredi 29 février 2008.

REGLEMENT DES FRAIS DU SEJOUR

- Lors de votre inscription il vous sera demandé le versement de 80 €uro d'arrhes pour les grimpeurs ou les accompagnateurs (au plus tard le 29 février 2008).
- Puis le solde 30 €uro pour les grimpeurs ou 70 €uro pour les accompagnateurs au plus tard le 28 mars 2008

LE COUT PRÉVISIONNEL DU SEJOUR (HORS TRANSPORT).

Pour les participants 'Grimpeurs'

Coût de l'hébergement (formule gîte en chambre 4 places).....	195,00 €
Coût de petit déjeuner (fourni par traiteur, a préparer).....	Inclus
Coût de restauration midi (Panier repas par traiteur)	Inclus
Coût de restauration du soir (Repas par traiteur)	Inclus
Compléments boissons	35,00 €
<hr/>	
Sous total	230,00 €
Participation G . E . S . T.....	-120,00 €
<hr/>	
Coût prévisionnel par participant (Grimpeur).....	110,00 €

Pour les participants 'Accompagnateur'

Coût de l'hébergement (formule gîte en chambre 4 places).....	195,00 €
Coût de petit déjeuner (fourni par traiteur, a préparer).....	Inclus
Coût de restauration midi (Panier repas par traiteur)	Inclus
Coût de restauration du soir (Repas par traiteur)	Inclus
Compléments boissons	35,00 €
<hr/>	
Sous total	230,00 €
Participation G . E . S . T.....	-80,00 €
<hr/>	
Coût prévisionnel par participant (Accompagnateur).....	150,00 €

LE TRANSPORT.

Nous avons deux solutions, soit un transport par voiture avec partage des frais entre les participants, soit un transport par train.

Simulation d'un transport en voiture sur la base de 3 personnes par voiture.

Frais de carburant (Gasoil) (685 Km * 7l/100 * 1.25 € * 2)	119,88 €
Péages (aller et retour : 39,40 * 2)	78,80 €
<hr/>	
Total par participant (198,68 /3)	66,23 €

Simulation d'un transport en voiture sur la base de 4 personnes par voiture.

Frais de carburant (Gasoil) (685 Km * 7l/100 * 1.25€ * 2)	99,22 €
Péages (aller et retour : 39.40 * 2)	87,60 €
<hr/>	
Total par participant (198.68 /4)	49,67 €

Simulation d'un transport par rail.

Départ Paris gare de Lyon en TGV jusqu'à MONTELI MAR, ensuite il faut utiliser un service SNCF-Autocars pour rejoindre AUBENAS (distant de 45 Km) puis un autre service de desserte locale pour le trajet d'AUBENAS vers CASTELJAU (38Km)

Sur la base d'un billet PREMS	116,00 €
Sur la base d'un plein tarif	184,00 €
<u>Plus</u>	
Desserte locale d'AUBENAS vers CASTELJAU	xx,xx €

Nota :

Les frais de transport seront à la charge de chaque participant et en supplément du coût du séjour.

Le choix du type de transport sera défini en commun dans la semaine suivant la clôture des adhésions au séjour.



Descriptif du séjour

« Falaises d'Ardèche »

Ce séjour s'adresse à des grimpeurs d'un niveau technique 5b / 5c et est prévu pour la réalisation d'escalade du type 'falaise et/ou Grande voie' (de 2 à 3 relais) en tête et à vue).

A ce niveau les bases de l'escalade sont acquises mais il manque souvent un bagage technique plus important et la gestion de l'effort continu.

Le répertoire gestuel doit être plus étoffé et les placements plus affinés, il faut apprendre à anticiper ses mouvements, grimper plus relâché en profitant des repos naturels de la voie et enfin se concentrer sur un objectif sans être prisonnier de la peur de la chute ou de la longueur de la voie.

L'Ardèche méridionale



Au carrefour des torrents bouillonnants qui descendent des Cévennes, le bastion perché d'Aubenas veille sur la vallée de l'Ardèche qui s'ouvre à ses pieds avant de tourner plein sud face au plateau du Coiron. Dans la garrigue, thym, romarin, sarriette embaumeront vos pas. Les cigales infatigables, vous accompagneront jusqu'au fameux bois de Païolive, véritable labyrinthe minéral protégé de chênes blancs et siège de nombreuses espèces endémiques. Au delà des grands sites touristiques emblématiques l'Ardèche méridionale, domaine du calcaire par excellence, a écrit quelques-unes des plus belles pages de l'histoire de l'escalade ardéchoise.

Géologie

L'Ardèche méridionale s'étend vers le Sud -Est au pied des Cévennes cristallines et du plateau volcanique du Coiron. Ses roches se sont formées à partir de sédiments déposés d'abord sur le continent (à l'époque du Trias) puis au fond de la mer Ardéchoise, du Jurassique au Crétacé. Ces roches qui constituent des formations alternativement tendres et dures, affleurent en bandes parallèles, orientées Nord/Ouest -Sud/Est et donnent un typique relief en "cuestas". Les roches tendres (marnes), constituent une succession de dépressions et de plaines et les plus résistants des reliefs ("cotes"). Parmi ces dernières, il y a les grès du Trias, couverts de pinèdes, les calcaires gris du jurassique supérieur et leurs corniches tournées vers les Cévennes ou leurs plateaux aux allures ruiniformes creusés dans de gorges profondes par les rivières descendant des Cévennes et bien sur les calcaires blanc du Crétacé, constitués dans une mer peu profonde ou il existait de nombreux récifs formant le plateau de Saint-Remèze dans lequel sont taillées les gorges de l'Ardèche avec ses nombreux méandres, ses formes spectaculaires et ses falaises pouvant dépasser 200 mètres de haut

Le site qui nous accueille jouit d'un cadre exceptionnel, sauvage, au cœur des falaises de l'Ardèche. Alors, profitons-en bien et préservons-le !

L'hébergement.

Pour pouvoir vivre le meilleur du séjour nous avons sélectionné un hébergement formule « tout compris » en chambre 4 places (4 lits d'une place) au Gîte d'étape « EXPLO » a Casteljau (07)

Situé aux pieds des zones d'escalade BERIAS - CASTELJAU qui comprennent plus de 200 voies, CASTELJEAU, village de l'Ardèche a provençal Casteljau offre en effet l'originalité de se présenter comme une dispersion de hameaux qui se distribuent de part et d'autre du Chassezac

D'une capacité de 25 places, le Gîte EXPLO vous propose un dortoir de 5 personnes, et 5 chambres de 4 places (Dont 4 que nous avons réservées)



Les espace communs.

Le gîte dispose d'espaces sanitaires communs avec chacun WC, lavabos et douches

Une cuisine équipée (plaque de cuisson 4 feux, four, micro-ondes, lave vaisselle, lave linge), et une grande salle commune sont à notre disposition, nous disposons ainsi d'une totale liberté de notre temps

Les chambres :

Nous avons réservé 4 chambres soit 2 ou 3 dans le corps du gîte et 1 ou 2 chambres dans l'appartement mitoyen
Les chambres sont de 4 places sous la forme 4 lits individuels.

Le confort :

Normal et classique pour un gîte d'étape, ce n'est pas un hôtel 3*** ou des chambres d'hôte avec jacuzzi

Les repas :

Concernant les repas, cette année nous faisons appel via EXPLO à un traiteur local.

- Les ingrédients du petit déjeuner seront fournis et nous devrons les préparer par nous-mêmes.
- Les repas du midi seront préparés par le traiteur sous la forme de panier pique-nique que nous emmènerons sur les voies.
- Les repas du soir seront préparés par le traiteur, nous devrons simplement les réchauffer si nécessaire.

Pour le petit réconfort du soir (la boisson d'avant le repas, pas de mauvais esprit), cela reste a notre charge, mais nous trouverons bien des volontaires pour l'approvisionnement.



L'environnement :

Vous trouverez au village pain, épicerie, bar, spécialité du terroir, restaurants, poste.



Le climat en Ardèche

Le climat de l'Ardèche est relativement varié, peut-être un des plus variés de France. Capable de recevoir des chutes de neige records pour des régions de plaine en vallée du Rhône (29 décembre 1972, début janvier 1997...), capable de cumuls de neige parfois très importants sur ces reliefs (congères atteignant 2-3 m voir plus signalées en 2005 par exemple), capables de recevoir des précipitations diluviennes lors des épisodes cévenols d'automne notamment dans sa partie sud, le département n'est pas non plus à l'abri de températures extrêmement basses (principalement sur les hauts plateaux), ou extrêmement hautes (bas vivarais et vallée du Rhône). Il subit de multiples influences allant de Méditerranéennes au sud à semi-océanique voir continental au nord et n'est pas simplifié par la présence de nombreux reliefs à plus de 1000 m d'altitude dont le point culminant est le Mont Mézenc (1753 m). Vous l'aurez compris il ne manque pas beaucoup de climats en Ardèche...

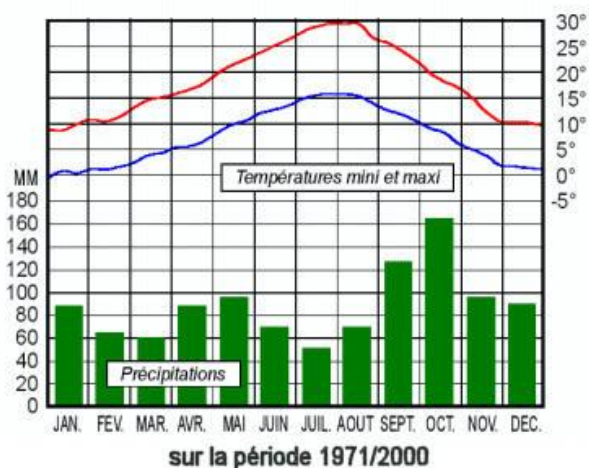
En Bas Vivarais ainsi qu'en Basse Vallée du Rhône (en gros au sud de Montélimar), les traits méditerranéens dominent nettement : été chaud, avec de longues périodes sèches, interrompues par des manifestations orageuses parfois violentes; automne marqué par des épisodes de pluies abondantes, dont le risque principal s'étend de début septembre à mi-décembre avec un maximum en octobre; hiver en général assez sec et doux, car protégé par des hautes pressions assez souvent présentes en Méditerranée et par les reliefs du Massif- Central à l'ouest,.

La durée d'insolation annuelle avoisine les 2500 heures.

Le vent du nord (Mistral) peut être violent, principalement en vallée du Rhône, et occasionne des abaissements de température soudains. La moyenne pluviométrique annuelle se situe autour de 900 mm (854 mm à Bourg Saint-Andéol).

LE CLIMAT DE L'ARDÈCHE

Normales de températures et de précipitations à Aubenas



Quelques records depuis 1946 à Aubenas

Température la plus basse	-15 °C
Jour le plus froid	10/02/1956
Année la plus froide	1978
Température la plus élevée	42,6 °C
Jour le plus chaud	30/07/1947
Année la plus chaude	1994
Hauteur maximale de pluie en 24h	200 mm
Jour le plus pluvieux	23/10/1951
Année la plus sèche	1946
Année la plus pluvieuse	1960

Déroulement du séjour.

Nota : Le programme est, indicatif peut être modifié suivant la météo, le niveau d'escalade requis et la demande des participants

Dimanche

- Déplacement sur le lieu du séjour
- Repas du soir au gîte pour ceux qui arrivent avant 20h

Lundi

- Approvisionnement du complément 'boissons'
- Vérification du matériel, formation des cordées, manœuvres de sécurité.
- Pique-nique au pied de la falaise.
- Grimpe secteur Mazet.

Mardi

- Cordées autonomes à la carte secteur à choisir (voir résumé des voies à la carte)

Mercredi

- ½ journée de cordées autonomes à la carte (voir résumé des voies à la carte)
- ½ Journée de repos



- Cordées autonomes à la carte (voir résumé des voies à la carte) sur les zones LES BARASSES ou LE VIEL AUDON

Vendredi

- Cordées autonomes à la carte secteur à choisir (voir résumé des voies à la carte)

Samedi

- Retour sur Saint Thibault

Le matériel.

Bien entendu chaque grimpeur doit apporter son matériel personnel, mais Le G.E.S.T. met à disposition des participants (maximum 5 cordés) l'ensemble du matériel d'escalade spécifique pour ce séjour (SAUF LES CHAUSSONS).

Liste du matériel disponible :

- 1 corde à double de 100m
- 4 cordes à simple de 70m
- 1 corde à simple de 60m
- 100 dégaines
- 8 casques

Et si besoin pour les grimpeurs peu équipés (à demander lors de l'inscription)

- Harnais
- Vaches
- Assureurs



Les voies d'escalades « A la carte »

LES ZONES D'ESCALADE

Avec plus de 2300 voies d'escalade, l'Ardèche est un paradis pour les grimpeurs, comme en une semaine, nous ne pourrions pas épuiser toutes ces possibilités, nous vous proposons de nous concentrer sur la zone

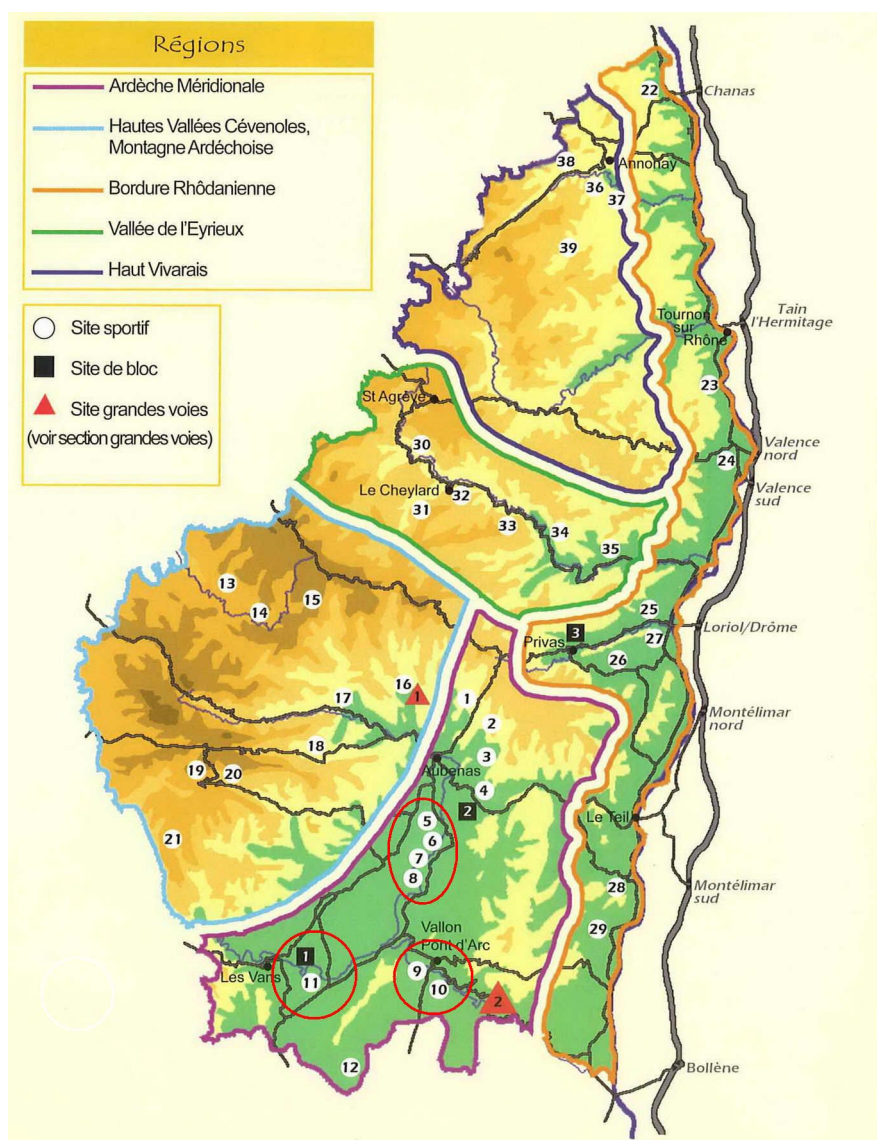
- N° 11 « BERIAS - CASTELJAU »
Situé au pied du gîte, nous avons à votre disposition plus de 156 voies d'un niveau compris entre 3 et 6b (sur un total de 401)

Et si nous voulons d'autres espaces de jeux (~25 Km de route)

- Les zones N° 9 « FONGAMIDE » et N° 10 « JEAU »

Ou un peu plus loin (entre 25 et 35 Km de route suivant le site)

- Les zones N° 5 « LA ROCHE-LE TUNNEL » N° 6 « CHAMTADU », et N° 7 « LES BARASSES » et « LE VIEL AUDON »



DECOUVERTE DE L'ARDECHE

De par la qualité de ses paysages et de ses sites, l'Ardèche est aujourd'hui une destination touristique incontournable.

Outre Vallon Pont d'Arc dont la notoriété a dépassé les frontières de l'Europe, nombreux autres bassins de vie vous permettront de découvrir une Ardèche somptueuse, sauvage, accueillante...

Les localités des Vans et le pays des oliviers, de joyeuse et les magnifiques vieilles rues de cette cité, de Largentière et ses monuments historiques, de Ruoms tout proche des gorges de l'Ardèche, d'Aubenas situé au cœur de l'Ardèche méridionale, de Vals les Bains et sa station thermale renommée, de Privas préfecture du département et capitale du marron glacé, d'Annonay capitale de la montgolfière, de Lamastre et son train touristique "Le mastrou", de Tournon petite cité commerçante très animée vous permettront de découvrir les multiples facettes qu'offrent ce département au travers des paysages, rivières, grottes, musées, vignobles ...

Un accueil chaleureux des professionnels du tourisme vous y attend, les nombreuses structures d'hébergements et de loisirs (Canoë Kayak, l'Équitation, Quad) vous permettront de passer d'agréables séjours dans cette Ardèche aussi convoitée.

LES PRINCIPAUX SITES A DECOUVRIR EN ARDECHE

Les gorges de l'Ardèche

L'Ardèche, nous ne parlons, pas ici, du département, mais de cette célèbre rivière qui sillonne ses vallées rocheuses... Elle coule sur environ 120 km, du Col de la Chavade, jusqu'au Rhône, elle est la plus grande rivière d'Ardèche. Le Pont d'Arc, les Gorges de l'Ardèche, qui n'a jamais entendu parler de ces vestiges naturels, creusés et façonnés par l'eau, depuis des millions d'années. L'Ardèche du « sud », comme on dit chez nous, c'est-à-dire l'Ardèche méridionale, c'est surtout un vaste plateau calcaire orné de cades, de buis, de chênes blancs et de chênes verts... Le magnifique canyon naturel des Gorges de l'Ardèche, qui s'étend de Vallon Pont d'Arc à Saint Martin d'Ardèche, contient un vaste réseau souterrain de cavernes, galeries, avens, c'est d'ailleurs, non loin de là que la Grotte Chauvet a été découverte en 1994. Ces Gorges renferment de nombreux trésors, au niveau préhistorique, géologique (calcaire urgonien blanc), mais aussi au niveau de sa faune (cavernicole) et de sa flore (plus de 400 espèces sont répertoriées), c'est pourquoi elles ont été classées Réserve naturelle en 1980. Le Pont d'Arc vous ouvre les portes de cette Réserve naturelle qui s'étend sur 30 km...



Un peu d'histoire

Depuis très longtemps l'Ardèche est utilisée par l'homme, elle lui permet de pêcher, mais aussi de transporter les produits issus de l'agriculture (entre autres), les Gorges de l'Ardèche constituent alors, une véritable voie de communication naturelle. Ces hommes, ces « bateliers » étaient en fait des paysans, qui, selon la saison, les opportunités pêchaient, transportaient des marchandises, ou même des personnes. Ils partaient pour le plus loin, de Vallon Pont d'Arc et déchargeaient leur

marchandise à Saint Martin d'Ardèche, ensuite, la route n'existant pas, les bateliers remontaient les Gorges en tirant leur embarcation de la rive, faisant face au courant et aux rochers...



Au milieu du XIXe siècle, quelques bateliers commencèrent à transporter les rares touristes de l'époque. Dans les années 30, pour la première fois, on entreprend d'organiser la descente des Gorges en barque, avec une remontée en voiture. Les bateliers étaient alors de véritables guides pour les touristes, ils connaissaient les moindres courants, les moindres failles et toutes les histoires, les légendes attachées à cette rivière. Mais peu à peu, le canoë et le kayak apparurent sur l'Ardèche et les bateliers disparurent ou presque... c'était sans compter sur l'obstination de certains passionnés et

le soutien des offices de tourisme de Vallon Pont d'Arc et de Ruoms qui tentent de faire revivre la tradition en créant l'Association des Bateliers de l'Ardèche et la Confrérie des Bateliers de l'Ardèche.

Ce n'est que vers le milieu du siècle dernier que l'Ardèche et les Gorges commencent à être réellement connues. Quelques rares Ardéchois se risquaient à l'époque à descendre les Gorges en canoë, c'était considéré comme un exploit, peu à peu, Suisses et Allemands commencèrent à s'organiser et à faire des excursions en groupes. Le premier camping est apparu sur les rives de l'Ardèche dans les années 50, puis les camps de naturistes ont fait leur apparition, enfin, des loueurs de canoës... Des campings, encore des campings, les années 60, 70, les hippies, l'Ardèche est vite devenue un lieu prisé par la population urbaine... jusqu'à devenir ce qu'elle est aujourd'hui...



Le bois de Païolive



Mais d'où viennent ces formes étranges ? Tout droit d'un monde imaginaire où les animaux se seraient transformés en statues... Vous êtes bien au Bois de Païolive, une forêt pleine de mystères, aux formes surréalistes.

Ici, il y a 150 millions d'années, la mer recouvrait toute la région, c'est à cette époque que s'est formé le massif calcaire de Païolive, par sédimentation (plus ancien que celui de l'Ardèche). Le Chassezac y a creusé ses Gorges. Durant plusieurs millions d'années, la pluie, chargée de gaz carbonique, va dissoudre la roche calcaire, créant

ainsi des formes étranges, des grottes et des failles.

La végétation est très diversifiée. Le bois est constitué de garrigues et de forêts. On trouve, entre autres, dans la garrigue du Bois de Païolive, du buis, des genets, du jasmin, du genévrier, de la lavande et du thym. Des chênes pubescents, des chênes verts, des châtaigniers, des pins, des tilleuls, des sorbiers, composent en partie les forêts. En bordure de rivière, on peut trouver de l'ambrosie, de l'hélianthe, du raisin, ou encore de la balsamine.

Le Bois de Païolive abrite également un grand nombre d'espèces animales : des sangliers, des chevreuils, des renards, des blaireaux, des fouines, des belettes, des musaraignes, des hérissons, des taupes, des castors, des campagnols, des mulots, des écureuils, des rats, des lapins, des lièvres, des chauves-souris... et bien d'autres encore.

Le Bois de Païolive est occupé par l'homme depuis la préhistoire. Il aurait même servi de cachette aux protestants et aux bandits qui étaient pourchassés par les « Dragons » .

Au sein de ces bois, on retrouve l'Hermitage de Saint Eugène qui date d'avant le Xème siècle. À partir de la Révolution, il tombera peu à peu dans l'oubli. À partir de 1994, il sera finalement reconstruit.

Vous pourrez entrer dans ce bois à l'atmosphère surréaliste, presque magique, grâce à l'un des 3 sentiers balisés. Vous y rencontrerez l'Ours et le Lion, les Trois Juges, les Trois Seigneurs, l'Eléphant, le Singe, ou encore les Fantômes... Vous pourrez voir le Labyrinthe ou encore la Grotte de la Vierge. Vous rencontrerez tous ces êtres venus d'un autre monde que le temps a transformé en rochers.



Le Mont Gerbier-de-Jonc



Une demi-heure de marche vous permettra d'atteindre son sommet pour découvrir un point de vue exceptionnel.

Le Mont Gerbier de Jonc est une Protubérance phonolitique qui serait datée de 8 millions d'années, le Mont Gerbier de Jonc a été déclaré "site classé" en 1933.

L'origine et l'étymologie du Mont Gerbier de Jonc vient des mots "Gar" signifiant rocher et "Jugum" pour montagne. On notera au pied, une coulée basaltique reposant sur le socle cristallin. Le Mont Gerbier de

Jonc est célèbre de par sa forme particulière et son extraordinaire richesse naturelle et sauvage, mais aussi parce qu'il est le véritable symbole des Sources de la Loire..

LA SOURCE DE LA LOIRE:

"La Loire prend sa source au pied du Mont Gerbier de Jonc"

En réalité, Les Sources de la Loire sont au nombre de trois et sont toutes situées au pied du Mont Gerbier de Jonc. La présence de ces trois sources est due au fait que sous le Mont Gerbier se trouve une nappe phréatique (du grec "Phréas": puit) et l'eau sort ainsi de terre en plusieurs endroits, elles se rejoignent pour former La Loire, qui descend la vallée située au sud du Mont Gerbier en traversant le charmant petit village de Sainte-Eulalie.

Il y a 3 Sources de la Loire:

- la Source géographique qui coule dans un bac en pierre à l'intérieur d'une vieille grange parfaitement rénovée en toit de Lauze.
- la Source authentique qui est plus un monument ancien érigé en 1938 par le Touring Club de France, Symbole de la Source de la Loire.
- La Source véritable, Source officielle indiquée sur le plan cadastral n° 87. Elle coule dans un environnement naturel et sort de terre dans un pré, sous une lauze qui porte l'inscription "ici commence ma longue course vers l'Océan ...", avec un bassin en contrebas où l'on peut admirer des truites "Fario", symbole de la bonne qualité de l'eau.

Mais quelle est la vraie Source ?

La plus distante de l'Océan, la plus élevée ou la plus abondante ...

La cascade du Ray-Pic

La cascade du Ray-Pic est l'une des merveilles que l'on peut découvrir en Ardèche. Elle se trouve sur la commune de Péreyres, petit village de la montagne ardéchoise à environ 700 m d'altitude. Pour aller sur le site, il faut prendre la D 215 entre Burzet et Lachamp Raphaël. Le lieu est indiqué sur le bord de la route, et un petit parking, vite complet l'été, et là pour vous accueillir.

Un chalet-buvette propose en saison des produits locaux.

On accède à la cascade par un chemin aménagé dans les bois. Il faut bien 15 minutes de marche pour arriver sur les lieux. Venant du parking, on entame alors une longue descente où il faut dévaler un nombre impressionnant de marches d'escalier creusées dans le sol, et consolidées avec des pierres et rondins de bois.

Sans être très difficile, cet exercice reste physique et n'est pas à la portée de tout le monde. Le plus dur étant ensuite la remontée !



La cascade du Ray-Pic est un site géologique intéressant.

La Bourges, dans un lieu austère et grandiose, franchit ici en plusieurs chutes d'eau, deux surplombs basaltiques.

On peut y voir des prismatisons volcaniques en gerbe, d'une structure impressionnante. Le site est classé depuis 1931. La plus haute des chutes est à environ 60 mètres de hauteur, et la principale, ici en photos, fait une trentaine de mètres.

Franchissant une coulée volcanique vieille de 35.000 ans, au beau milieu des orgues basaltiques.

Au pied de la cascade, c'est formé un bassin naturel d'eau, froide et transparente..Un lieu de baignade idéal pour trouver (l'été), même durant les pires canicules, un peu de fraîcheur !



La grotte Chauvet

L'Ardèche possède sur son territoire plus d'une centaine de grottes et d'avens. Cela lui permet d'être un haut lieu des origines de la terre et de l'homme.

La grotte Chauvet est la plus célèbre des découvertes et la dernière en date en Ardèche. Elle a été mise au jour par 3 spéléologues amateurs à Vallon-Pont-d'Arc en 1994.

Les dessins au trait noirs de charbons de bois qu'elle recèle ont été datés par la méthode du carbone 14 à - 32 000 et - 27 000 ans. La grotte abrite également des dessins au trait rouges ainsi que de très nombreuses gravures, probablement de la même époque.

Ces figures représentent une très grande diversité d'espèces animales (félins, mammouths, chevaux, bisons,...), dont certaines très peu représentées ailleurs (rhinocéros) ou pas du tout (boeuf musqué). On trouve également des signes dont la signification reste encore inconnue ainsi que des représentations partielles du corps humain (mains positives ou négatives, vulves).



La grotte Chauvet est un véritable musée souterrain qui nous dévoile, après des millénaires de silence et d'obscurité, d'innombrables richesses paléontologiques, géologiques et artistiques.

La grotte, fermée actuellement, est tout de même présentée au public par des photos, diaporama et un film vidéo. ...

Les vins d'Ardèche

Le vignoble du sud de l'Ardèche donne une forte impression de diversité entre les vins de pays ou de cépages et appellations contrôlées ou en voie de l'être.

Le vin est désormais la première production agricole du département

Les blancs Le SAUVIGNON donnent des vins secs aux notes florales et fraîches, qui sont à servir à l'apéritif, avec les poissons grillés ou frits et les plateaux de fruits de mer. Le CHARDONNAY et le VIOGNIER donnent des vins blancs plus ronds et plus souples, à marier avec les poissons meunières ou sauces crémeuses et les viandes blanches ; dans ce dernier cas, choisissez un viognier élevé en fût de chêne.

Les rosés excellents à l'apéritif (pour changer du blanc), les plus terroirs d'entre eux seront servis avec les grillades de viande ou poisson.

Les rouges LE CABERNET SAUVIGNON donne des vins frais, mais au caractère déjà méridional avec des tannins assez présents. Le MERLOT présente plus de rondeur avec une identité spécifique au terroir ardéchois avec des notes corsées et épicées. Ces vins s'accordent parfaitement aux assiettes charcutières, aux grillades de viande rouge et au petit gibier. Lorsqu'il offre plus de concentration, il peut accompagner des viandes en sauce. La SYRAH présente plus de fraîcheur et des notes sauvages de fruits noirs. Ces vins s'accordent avec le même type de mets.

Le GRENACHE est plus rond, plus corsé, plus chaud que la Syrah. Lorsque ces deux cépages sont finement assemblés, ils offrent un bel équilibre.

Le Chatus "cépage exclusif de l'Ardèche" Ce cépage ancestral produit un vin très original et très tonique. Il développe une typicité particulière qui s'harmonise avec les plats gras comme les cassoulets, les magrets et autres cochonnailles.

AUBENAS VILLE MEDIEVALE

Aubenas, ville d'histoire au passé prestigieux, situé a 40 Km de notre gîte de Casteljau, dévoile des trésors architecturaux et vous fera découvrir un patrimoine d'une grande richesse. L'histoire de la ville se lit dans les murs, du château à l'église Saint Laurent et au dôme Saint Benoît, en passant par le dédale de ses ruelles pittoresques du Centre Ancien.

Le Château



Classé Monument historique en 1943, il est considéré comme le plus bel exemple d'architecture civile de l'Ardèche. Sa construction débute au XII^e S. avec le donjon, puis il est façonné au cours des siècles par ses propriétaires successifs (Les Montlaur, les Maubec, les Modène, les d'Ornano et les Vogüé) qui chacun à leur tour le modifient selon les inspirations architecturales de leurs époques respectives. Vous découvrirez les fenêtres à meneaux, l'escalier à vis, les tourelles, la toiture en tuiles vernissées...

Eglise Saint Laurent

D'abord église Saint Dominique au XIII^e S., elle fut en partie détruite durant les guerres de religion et reconstruite en 1612 sous l'ordonnance de Marie de Médicis. Si la façade est plutôt récente (XIX^e S.), la Chapelle des Martyrs et de l'Unité, elle, date du XV^e et les boiseries du XVIII^e.

* Visites possibles dans le cadre des visites guidées du Centre Ancien.

Dôme Saint Benoît

Ce joyau de l'architecture religieuse, classé Monument historique, est l'ancienne chapelle d'un couvent de bénédictines du XVII^e S. Il se caractérise par une structure à tambour hexagonal et une coupole du XVIII^e de style Renaissance Italienne.

Tour à tour, il servit de halle aux grains, d'où le nom de la place qu'il domine "Place Grenette", puis dépôt de matériel d'incendie.

Aujourd'hui, il abrite des collections d'objets d'art religieux et le mausolée du Maréchal et de la Maréchale d'Ornano (châtelain de la ville), il fut d'ailleurs construit sous l'ordre de cette dame.

* Visites possibles dans le cadre des visites guidées du Centre Ancien.



Chapelle des Cordeliers

Elle est attenante à un couvent de moines aujourd'hui détruit. Fondée en 1642, cette chapelle est un ancien oratoire des Franciscains. On peut y voir une exposition de vêtements sacerdotaux, des tableaux et sculptures religieuses du XVI^e S. évoquant l'activité de ces moines Cordeliers.

3 offices sont célébrés chaque année.

* Visites possibles dans le cadre des visites guidées du Centre Ancien.

Les anciennes maisons albenassiennes

Parmi son patrimoine, Aubenas compte de nombreuses maisons à l'architecture typique, qui ont été érigées par les différents notables ayant vécu à Aubenas. Chacune de ces maisons, chacun de ces hôtels particuliers est le témoin d'une partie de l'histoire de la ville ; les murs abritent encore l'âme de leur propriétaire, et contribuent ainsi à donner aux ruelles d'Aubenas leur charme si particulier.

Face au château, votre regard sera attiré par ces personnages imaginaires, ces gargouilles qui veillent encore aujourd'hui à la protection de la maison Delichères et de ses occupants.



Les étapes de la visite du centre ancien

Tout au long de la visite, vous découvrirez l'histoire des habitants de la cité et découvrirez les témoignages de leur vie quotidienne, dont les fontaines de Jean Mathon ; car pendant longtemps Aubenas fut appelée : "La ville sans eau", en effet, perchée en haut d'une colline, elle ne pouvait être arrosée d'aucun cours d'eau. Il faudra attendre le XIX^e S. pour que le Maire Jean Mathon fasse exécuter des travaux, titanesques pour l'époque, consistant à amener l'eau d'une source captée à Antraigues (14 kms).

Le 23 juin 1863, il organise une grande fête pour inaugurer les 50 fontaines qu'il a fait construire dans la ville, aujourd'hui seules quelques unes existent encore et qui toutes ensemble, vont se mettre à "cracher" l'eau à 7h du soir, dans la liesse populaire. Les fêtes vont durer un mois entier !

MONTELMAR CAPITALE DU NOUGAT

Bien que 60 km sépare notre lieu de villégiature de la capitale du nougat dont la réputation a largement dépassée ses frontières, MONTELMAR vous ouvre les portes de la Provence.

Bordée par les arpents de vigne dont les grands crus régaleront votre palais, parfumée par les champs de lavande, MONTELMAR bénéficie d'un climat méridional qu'elle vous fera partager.

D'un accès facile, la cité des Adhémar peut aujourd'hui s'enorgueillir de posséder avec ses "Allées Provençales", un espace réservé aux piétons où il fait bon flâner et boire un verre entre amis. Ici, le passé est à tout moment le témoin bienveillant d'une actualité culturelle riche en événements de grande qualité.

Ainsi, le château des Adhémar, berceau de la ville, accueille chaque année des expositions d'artistes de grand renom (Miro, Chagall, Braque,...); sans oublier le Festival International de la Miniature dont le succès a permis la création d'un musée exclusivement consacré à cet art majeur.

Point de départ d'excursions en direction de la Drôme provençale, des gorges de l'Ardèche, des hauts plateaux du Vercors, MONTELMAR vous offrira en outre l'authenticité de son accueil et de sa gastronomie

Historique de la ville...

Il y a six mille ans, un village est établi à Gournier. La région fait partie de la Provincia Romana en 117 av J-C. Au début du 1er siècle, Agrippa trace la voie Lyon-Arles, un relais est établi à Acunum (Aygu).

Partie du royaume de Bourgogne - Provence, le pays de Montélimar entre dans la mouvance du Saint Empire-Romain germanique en 1032. Les bénédictins de l'isle-Barbe-lès- Lyon y possèdent onze églises. Cette époque voit l'ascension de la famille des Adhémar de Monteil qui construit un vaste palais et donne son nom à la ville.

En 1198, les Montiliens obtiennent une charte des libertés. En 1449, Montélimar est intégrée au Dauphiné par le Dauphin futur roi Louis XI.

L'église Sainte Croix est reconstruite et érigée en collégiale. Au cours des guerres de religions, la ville est assiégée à plusieurs reprises. Lesdiguières fait bâtir la citadelle qui domine la cité.

Détruit depuis la fin du XIV^e siècle, le pont sur le Roubion n'est reconstruit qu'en 1806. L'ancienne route royale du Comtat devient la Nationale 7.

Au XIX^e siècle, les remparts sont abattus, la ville s'étend, le jardin public est dessiné, le chemin de fer atteint Montélimar en 1854, les bastions extérieurs sont remplacés par une vaste promenade, l'hôtel de ville et le palais de justice sont édifiés. Emile Loubet, Maire de Montélimar est élu Président de la République en 1899. L'industrie du nougat se développe et contribue à la renommée de la ville.

Le XX^e siècle est marqué par les conflits mondiaux. Le 28 août 1944, Montélimar est libérée par l'action conjointe de la Résistance et des Alliés. Une ère nouvelle commence avec le développement des transports, (autoroute A7, canal latéral du Rhône, TGV) et de l'énergie hydroélectrique et nucléaire.

Les lieux historiques

Le château des Adhémar

Rare exemple de palais résidentiel d'époque romane, le château de Montélimar, a été édifié à la fin du XII^e siècle sur un monticule par la dynastie seigneuriale qui l'occupait : les Adhémar. De là, l'origine du nom de notre cité : monteil, adhémar qui devint Montélimar. Réaménagé par les papes dès 1383, il sera à la fin du XVI^e transformé en citadelle bastionnée avant de connaître de profondes dégradations du fait de son utilisation comme prison de 1791 à 1926. Monument historique depuis 1889, le conseil général l'a acquis en 1965 et a depuis entrepris de nombreuses campagnes de restauration.



Dans la continuité des expositions d'art moderne accueillies depuis 1995 (Miro, Braque, Chagall, Masson), le château des Adhémar abrite depuis le début de l'année 2000 un Centre d'Art contemporain grâce à une programmation ambitieuse : cinq expositions par an dont une de renommée internationale pendant la saison estivale, un cycle de formations-conférences d'initiation à l'art contemporain, des ateliers et animations visant à sensibiliser le jeune public.

Le château de Grignan

Ce château dont l'origine remonte au XI^e siècle a été construit sur un piton rocheux dominant Grignan, il fût transformé en forteresse dès le XIII^e siècle par la famille des Adhémar: c'est au XVII^e siècle que François Adhémar de Monteil en fit une résidence luxueuse. Réduit en ruines en 1793 il fût enfin reconstruit au début du 20^e siècle à l'identique par Madame Fontaine qui mit toute sa fortune dans cet édifice qui fût un haut lieu de l'histoire régionale. Actuellement le château est la propriété du conseil général de la Drôme.



De ses terrasses et jardins, on peut admirer toute la région. La cour d'honneur du château et la façade François 1^{er} sont un des plus bel exemple architectural de la Renaissance dans cette région.



François Adhémar de Monteil, comte de Grignan qui fût nommé ensuite lieutenant général de Provence épousa en 1669 Françoise Marguerite de Sévigné, fille de la Marquise de Sévigné.

Cette demeure seigneuriale dont l'intérieur a été restaurée et meublée comme à l'époque offre des spectacles nocturnes en juillet et en août, plongeant les spectateurs dans l'ambiance du 17^e siècle.

Dans les différentes salles du château, vous pourrez assister tout au long de l'année à des conférences, à des concerts de musique classique: Les concerts ont lieu dans la galerie des Adhémar.

La Tour de Crest

Plus haut donjon de France, haute de 52 mètres, la Tour de Crest est la gardienne d'une des rares portes des Préalpes drômoises. La tour de Crest est le reste d'un château médiéval dont les parties les plus anciennes remontent au 12^{ème} siècle. La construction a continué jusqu'au 15^{ème} siècle. Elle est à l'origine la composante majeure d'une vaste forteresse qui domine la ville de Crest.

À partir de 1419, elle devient propriété des Rois de France qui la concèdent à différentes familles, dont les Grimaldi, princes de Monaco. Soucieux de l'importance de la forteresse, Louis XIII en ordonne le démantèlement en 1633, et seule la Tour échappe à la destruction.



Les lieux typiques

L'atelier musée de la soie

Au coeur de la Drôme Provençale dans un magnifique village Médiéval qui a prospéré au XI^{Xème} siècle, grâce à l'industrie de la soie,, l'Atelier musée fait découvrir la vie sociale des ouvrières dans les moulinsages. Un élevage de vers (de mai à octobre), le dévidage du cocon, des machines en fonctionnement. Un atelier de production du ver à l'étoffe. Visite commentée par diaporamas numériques sur grand écran.



Le musée de la miniature



Depuis sa création en Mars 1995, le musée de la miniature de Montélimar s'attache à promouvoir l'art miniaturiste dans toute sa diversité. Centre d'exposition permanente au cœur de la ville, il occupe la chapelle XI^{Xème} de l'ancien Hôtel-Dieu. L'infiniment petit vous ouvre ses portes. Plus de 300 miniatures du monde entier vous invitent au voyage et au rêve dans un monde enchanteur où les limites de l'impossible sont toujours

repoussées... Micro-miniatures russes invisibles à l'œil nu, scènes de la vie quotidienne à l'échelle 1/12^e, records de miniaturistes.

La Ferme aux Crocodiles

La ferme aux Crocodiles, n'est pas comme les autres fermes, c'est un site touristique à vocation pédagogique et culturelle où l'on peut observer plus de 400 crocodiles et des tortues géantes de terre, qui sont présentés dans une immense serre tempérée où la végétation est luxuriante. Les crocodiles sont des sauriens, ils sont sur la terre depuis 65 millions d'années. Cette ferme aux crocodiles, est située, aux



portes des Gorges de l'Ardèche, dans la vallée du Rhône à 10 minutes de l'autoroute A7 aux sorties Bollène ou Montélimar Sud, la Ferme aux Crocodiles est ouverte tous les jours de l'année les dimanches et les jours fériés. Vous découvrirez à la Ferme des crocodiles, un crocodile du nil, qui mesure 4,5 mètres de long, des caïmans, des alligators de Floride, des faux gavials de Malaisie, des tortues géantes des Galapagos et des Seychelles. A noter que ce vivarium est grandiose et unique en France, c'est une vaste serre qui mesure 8500 m², l'atmosphère y est tropicale, grâce à l'eau chaude qui provient du circuit de refroidissement du complexe de Tricastin

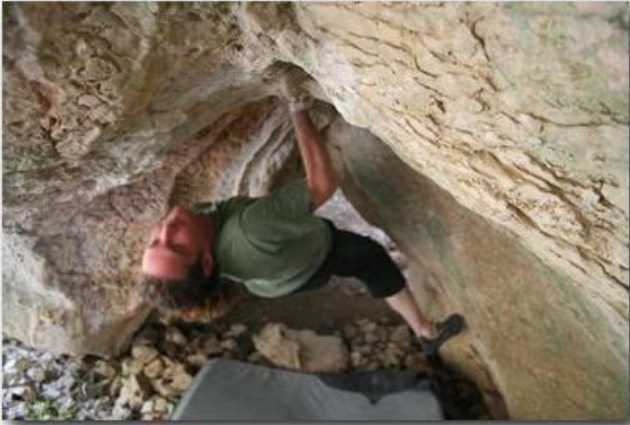
Le musée européen de l'aviation de chasse

Situé sur l'aérodrome de Montélimar, le musée de l'aviation vous ouvrira les portes de son exposition de 15 000 m² composée principalement de chasseurs à réaction de fabrication américaine, soviétique, britannique, italienne et française. Certains sont d'ailleurs uniques en France et en parfait état de vol.

Le musée vous présente les avions de combat les plus célèbres au monde. Ces monstres d'acier savourent ici une retraite bien méritée en compagnie d'avions de liaison, d'entraînement et de prototypes. Les superbes maquettes du Kit Model Montilien viennent compléter cette collection de près de 40 avions dont certains dépassent les 20 tonnes.



Quelques images du site de 'Casteljau'



G.E.S.T.



